

СОГЛАСОВАНО:

Председатель профсоюзной организации
Кистенева /Ю.Н. Кистенева/

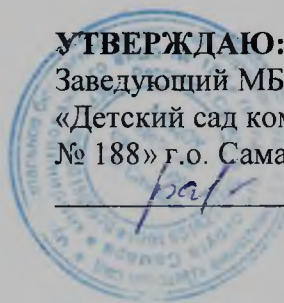
ПРИНЯТО:

Общим собранием работников
«03» апреля 2023 г
Протокол № 3

УТВЕРЖДАЮ:

Заведующий МБДОУ
«Детский сад комбинированного вида
№ 188» г.о. Самара

Завьялова /М.В. Завьялова/



Отчёт
о результатах самообследования
муниципального бюджетного дошкольного образовательного
учреждения «Детский сад комбинированного вида №188»
городского округа Самара
за 2022 год

Содержание

| | |
|-----------|--|
| 1. | <i>Общие сведения об организации</i> |
| 1.1. | Общая характеристика МБДОУ |
| 1.2. | Правоустанавливающие документы МБДОУ |
| 1.3. | Взаимодействие с организациями партнерами |
| 2. | <i>Система управления дошкольной организацией</i> |
| 2.1. | Характеристика системы управления МБДОУ |
| 2.2. | Эффективность управления МБДОУ |
| 3. | <i>Оценка образовательной деятельности</i> |
| 3.1. | Основные образовательные программы дошкольного образования. Расписание занятий |
| 3.2. | Результаты педагогической диагностики |
| 3.3. | Дополнительное образование |
| 3.4. | Воспитательная работа и её направления |
| 4. | <i>Оценка функционирования внутренней системы оценки качества образования</i> |
| 5. | <i>Оценка кадрового обеспечения</i> |
| 6. | <i>Оценка учебно-методического обеспечения</i> |
| 7. | <i>Оценка материально-технической базы</i> |
| 8. | <i>Результаты анализа показателей деятельности организации</i> |

1. Общие сведения об организации

1.1. Общая характеристика МБДОУ

| | |
|--------------------------|--|
| Наименование ОО | Муниципальное бюджетное дошкольное образовательное учреждение «Детский сад комбинированного вида № 188» городского округа Самара МБДОУ «Детский сад комбинированного вида № 188» г.о. Самара |
| Дата создания ОО | 02.07.1979 г |
| Информация об учредителе | Муниципальное образование городской округ Самара в лице Администрации городского округа Самары Адрес: 443010, г. Самара, ул. Куйбышева,137 График работы: понедельник – четверг: 8.30 – 17.30, обеденный перерыв: 12.30 – 13.18 пятница: 8.30 – 16.30, обеденный перерыв: 12.30 – 13.18 телефон: (846) 332-32-50 Сайт: http://samadm.ru/authority/the_department_of_education/ E-mail: dosamadm@yandex.ru |
| Адрес ОО | 443081, г. Самара, ул.22 Партсъезда, 150 |
| Режим работы | пятидневная неделя: в течение календарного года время работы: с 7.00 до 19.00, с понедельника по пятницу выходные дни: суббота, воскресенье, праздничные дни |
| Контактные телефоны | (846) 951-32-55 (846) 951-32-37 |
| Электронная почта | dou-ds188@yandex.ru |
| Ф.И.О. заведующего | Завьялова Марина Викторовна |

1.2. Правоустанавливающие документы МБДОУ

| | |
|-------------------------------|---|
| Устав | Деятельность образовательного учреждения регламентируется Уставом, утвержденным распоряжением первого заместителя главы городского округа Самара от 05.09.2019г. № 2257 |
| Лицензия | Лицензия на осуществление образовательной деятельности: серия 63Л01 № 0001334 от 10 июля 2015г., регистрационный № 5795 (действительна до бессрочная) |
| Свидетельство об аккредитации | Свидетельство об аккредитации: серия 63 № 000365, регистрационный № 915-10 от 31 декабря 2010г |

1.3. Взаимодействие с организациями партнерами

В рамках социального партнёрства МБДОУ «Детский сад комбинированного вида № 188» г.о. Самара осуществляет взаимодействие с научными, образовательными, социальными институтами. Объектом взаимодействия и сотрудничества является ребенок, его интересы, заботы о том, чтобы каждое педагогическое воздействие, оказанное на него, было грамотным, профессиональным и безопасным. Сотрудничество с каждым учреждением строится на договорной основе с определением конкретных задач по развитию ребенка и конкретной деятельности.

| Учреждения дополнительного профессионального образования | | |
|---|--|--|
| | <i>Наименование организации</i> | <i>Направление работы</i> |
| 1. | ГБУ дополнительного профессионального образования Самарской области «Центр специального образования» | Организация деятельности опорной площадки по программе «Разработка и апробация специальных образовательных условий для детей в спектре аутизма в дошкольной образовательной организации»: -организация информационно-методического сопровождения инновационных работ в рамках Программы; -обучение и подготовка участников инновационных работ в рамках Программы. |

| Учреждения дополнительного образования | | |
|---|---|---|
| | <i>Наименование организации</i> | <i>Направление работы</i> |
| 1. | МБУ ДО «Центр «Поддержки детства» г.о. Самара | Создание благоприятных условий для воспитания и обучения обучающихся: -диагностика детей с особенностями развития и поведения на ПМПк; -консультирование родителей (законных представителей) по вопросам детско-родительских отношений, семейное консультирование родителей; -методическое сопровождение педагогов-психологов, учителей-логопедов и других участников образовательного процесса. |
| 2. | МБУ ДО «Психолого-педагогический центр «Помощь» г.о. Самара | Организация психолого-педагогического сопровождения образовательного процесса; становление и развитие психологической службы с целью сохранения психологического здоровья всех субъектов образовательных отношений. |
| 3. | МБУ ДО «Центр дополнительного образования детей «Искра» г.о. Самара | Пропаганда безопасности дорожного движения среди детей дошкольного возраста и их родителей: -создание условий для проведения совместных мероприятий с целью пропаганды безопасности дорожного движения среди детей дошкольного возраста и их родителей. |
| 4. | МБУК г.о. Самара «Самарская муниципальная информационно-библиотечная система» | Социальное партнерство дошкольного учреждения и библиотеки заключается в контакте со всеми участниками образовательного процесса (с детьми, педагогами и родителями): -обеспечение благоприятных психолого-педагогических условий для воспитания культуры и образования детей. |
| Образовательные учреждения | | |
| | <i>Наименование организации</i> | <i>Направление работы</i> |
| 1. | МБДОУ «Детский сад общеразвивающего вида № 138» г.о. Самара | Осуществление сетевого взаимодействия с целью обмена опытом работы по речевому и познавательному развитию воспитанников в соответствии с |

| | | |
|----|--|--|
| | | ФГОС ДО. |
| 2. | МБОУ «Средняя общеобразовательная школа № 90» г.о. Самара. | Создание благоприятных условий для успешной адаптации детей к школе, воспитания и актуального обучения детей, охраны и укрепления их здоровья; обеспечение их интеллектуального, физического и личностного развития. |

Взаимодействия с социальными партнёрами способствует росту профессионального мастерства всех специалистов детского сада, входящих в ближайшее окружение ребенка. Что в конечном итоге ведет к повышению качества дошкольного образования.

| Учреждения дополнительного профессионального образования | | |
|---|--|--|
| | <i>Наименование организации</i> | <i>Направление работы</i> |
| 2. | ФГБОУ ВО «Самарский государственный социально-педагогический университет» | Совершенствование подготовки будущих специалистов с высшим образованием посредством использования научно-педагогического потенциала СГСПУ и опыта работы методистов, учителей-новаторов (воспитателей, логопедов, психологов). |
| 3. | СФГБОУ ВПО города Москвы «Московский городской педагогический университет» | Организация и проведение учебной и производственной практики студентов СФГБОУ ВПО МГПУ. |
| 4. | ПОО ГБПОУ Самарской области «Самарский социально-педагогический колледж» | Организация и взаимодействие в рамках дуальной системы подготовки педагогических кадров: -отработка эффективных механизмов взаимодействия участников профессионально-образовательного комплекса «Детский сад-колледж»; -реализация модели наставничества в условиях практико-ориентированной среды ДОУ; -разработка инновационных средств подготовки будущих педагогов и повышения компетентности педагогических кадров для системы ДО. |

В рамках социального партнёрства были проведены следующие мероприятия:

| | | |
|-------------|---|---|
| 26.01.2022 | <p>Центр наставничества Деловая игра по созданию карты проблемных зон «Организация взаимодействия с родителями воспитанников ресурсами цифровой среды»</p> | <p>МБОУ ОДПО ЦРО г.о. Самара</p> |
| 26.01.2022 | <p>Методическое объединение учителей-логопедов, учителей дефектологов и педагогов-психологов г.о. Самара «Особенности разработки и реализации адаптированной образовательной программы для детей с ограниченными возможностями здоровья»</p> | <p>МБУ ДО «Психолого-педагогический центр «Помощь» г.о. Самара</p> |
| 23.02.2022 | <p>Центр наставничества Вебинар «Методическая компетентность педагогов ДОУ. Подготовка к аттестации»</p> | <p>МБОУ ОДПО ЦРО г.о. Самара</p> |
| 03.03.2022 | <p>VI Всероссийская научно-практическая конференция «Междисциплинарный подход в работе с детьми с особенностями развития: вызовы времени»</p> | <p>ГБУ ДПО СО ЦСО</p> |
| 17-23.03.22 | <p>Форум образовательных инициатив «Самарское образование: пространство возможностей»</p> | <p>МБОУ ОДПО ЦРО г.о. Самара</p> |
| 23-24.03.22 | <p>Межрегиональная научно-практическая конференция «Проблемы воспитания и воспитывающего обучения: современное осмысление и системная практика»</p> | <p>МБОУ ОДПО ЦРО г.о. Самара</p> |
| 30.03.2022 | <p>Центр наставничества Творческая лаборатория «Особенности индивидуального подхода в рамках инклюзивного образования детей дошкольного возраста»</p> | <p>МБОУ ОДПО ЦРО г.о. Самара</p> |
| 01.04.2022 | <p>Региональный семинар-практикум «ВыРАСтаем вместе»</p> | <p>Региональная площадка ГБУ ДПО СО «Центр специального образования»</p> |

| | | |
|--------------|--|--|
| 11-13.04.22 | Стажировочная площадка «Психолого-педагогическое обеспечение инклюзивного образования в условиях ДОУ» | МБОУ ОДПО ЦРО г.о. Самара |
| 27.04.2022 | Центр наставничества Онлайн – эстафета «Особенности организации современной РППС с учётом возрастных особенностей и возможностей ребёнка» | МБОУ ОДПО ЦРО г.о. Самара |
| 17, 20.05.22 | Методическая неделя «Реализация программ воспитания в системе дошкольного образования» | ГАУ ДПО ИРО |
| 19.05.2022 | Региональное учебно-методическое объединение специалистов по организации сопровождения детей с РАС | ГБУ ДПО СО «Центр специального образования» |
| 26.05.2022 | Чемпионат Самарской области «АБИЛИМПИКС» | ЦПО Самарской области |
| 27.05.2022 | Центр наставничества Фестиваль «Педагогический старт» | МБОУ ОДПО ЦРО г.о. Самара |
| 27.05.2022 | Городской методический форум «Применение современных образовательных технологий Как средство повышения качества дошкольного образования: Лучшие практики дошкольного образования» | МБОУ ОДПО ЦРО г.о. Самара |

2. Система управления дошкольной организацией

2.1. Характеристика системы управления МБДОУ

Управление Учреждением строится на принципах единоначалия и самоуправления, обеспечивающих государственно-общественный характер управления Учреждением.

Управляющая система состоит из 2-х структур:

1 структура – общественное управление:

1) Педагогический совет - определение стратегии образовательного процесса и оздоровительных профилактических мероприятий Бюджетного учреждения.

2) Общее собрание работников Бюджетного учреждения - избирает представителей в Совет Бюджетного учреждения прямым открытым голосованием, определяет срок его полномочий, утверждает Коллективный договор; рассматривает спорные или конфликтные ситуации, касающиеся отношений между работниками Бюджетного учреждения.

3) Совет Бюджетного учреждения - утверждает план развития Бюджетного учреждения, выступает с инициативой и поддерживает общественные инициативы по совершенствованию образовательного и воспитательного процесса; рассматривает вопросы, связанные с привлечением для осуществления деятельности, предусмотренной Уставом Бюджетного учреждения, дополнительных источников финансовых и материальных средств.

2 структура – административное управление:

1 уровень – заведующий ДОУ, Завьялова Марина Викторовна. Квалификация: соответствие занимаемой должности руководителя МБДОУ г.о. Самара сроком на 5 лет с 31.01.2023.

Заведующий Бюджетным учреждением несет ответственность за жизнь и здоровье детей и работников Бюджетного учреждения во время образовательного процесса, соблюдение норм охраны труда и техники безопасности, соблюдение требований антитеррористической и антикриминальной защищенности Бюджетного учреждения.

2 уровень:

– главный бухгалтер, Ваганова Любовь Сергеевна, осуществляет выполнение муниципального задания и регулирует финансово-отчетную деятельность ДОУ;

– заместитель заведующего по административно-хозяйственной части Тужилова Ольга Николаевна, осуществляет работу по хозяйственному обслуживанию дошкольного образовательного учреждения;

– заместитель заведующего по ВМР, Морозова Гулия Васыфовна, координирует работу педагогических работников МБДОУ, а также разработку учебно-методической и иной документации, необходимой для деятельности ДОУ;

– старший воспитатель, Часовская Евгения Юрьевна, координирует работу воспитателей и других педагогических работников по выполнению основной общеобразовательной программы дошкольного образования, организует текущее и перспективное планирование деятельности педагогического коллектива, осуществляет координацию деятельности воспитателей и других педагогических работников в проектировании развивающей образовательной среды ДОУ;

– медицинская сестра – Карнаухова Виктория Андреевна, координирует работу медицинского блока дошкольного образовательного учреждения.

3 уровень управления:

осуществляется воспитателями, специалистами и обслуживающим персоналом.

2.2. Эффективность управления МБДОУ

Структура и система управления соответствуют специфике деятельности ДОУ.

Разработана и утверждена Программа развития на 2021 – 2024 гг. Целью программы является повышение конкурентных преимуществ детского сада в условиях быстро меняющейся экономико-правовой среды. Указанная цель будет достигнута в процессе решения следующих задач:

– расширение спектра качественных образовательных, коррекционных и информационно-консультативных услуг;

- внедрение в практику детского сада новых форм работы с воспитанниками, в том числе цифровых;
- развитие сетевого взаимодействия со спортивными организациями и организациями сферы культуры;
- мониторинг процесса реализации ФГОС ДО в детском саду;
- повышение качества работы с одаренными детьми;
- реализация программы здоровьесбережения воспитанников.

По итогам 2022 года система управления ДОО оценивается как эффективная, позволяющая учесть мнение работников и всех участников образовательных отношений.

3. Оценка образовательной деятельности

3.1. Основные образовательные программы дошкольного образования.

Расписание занятий

| | |
|---|---|
| Реализуемый уровень образования: | дошкольное образование |
| Форма обучения: | очная |
| Нормативные сроки обучения | 4 года (с 3 до 7 лет) 5 лет (с 2 до 7 лет) |
| Язык, на котором осуществляется образование (обучение): | русский. |

Программы, реализуемые в МБДОУ «Детский сад комбинированного вида №188» г. о. Самара:

- ***Основная общеобразовательная программа — основная программа дошкольного образования муниципального бюджетного дошкольного образовательного учреждения «Детский сад комбинированного вида № 188» городского округа Самара*** (новая редакция), созданная на основе:

- примерной основной образовательной программы дошкольного образования (протокол от 20 мая 2015 г. № 2/15);
- инновационной программы дошкольного образования «От рождения до школы» / под ред. Н.Е. Вераксы, Т.С. Комаровой, Э.М. Дорофеевой.

Часть, формируемая участниками образовательных отношений по выбранному направлению, представлена программами:

- **«От звука к букве. Формирование звуковой аналитико-синтетической активности дошкольников как предпосылки обучения грамоте»** / Е.В. Колесников. Цель:

- раскрытие основных направлений речевого развития детей 2–7 лет с учетом возрастных особенностей детей 2–7 лет;

- создание благоприятных условий для формирования аналитико-синтетической активности как предпосылки к обучению грамоте;

- формирование теоретического мышления, интереса и способности к чтению;

- введение ребенка в мир слов, звуков через решение проблемно-поисковых задач, ознакомление с окружающим миром, игровую деятельность, художественное слово, экспериментирование, метод проекта.

- **«Цветные ладошки»**. Лыкова И.А. Парциальная программа художественно-эстетического развития детей 2–7 лет в изобразительной деятельности. Цель: направленное и последовательное воспитание у детей эстетической культуры в целях формирования эстетического отношения к окружающему миру и творческой самореализации.

- Парциальная образовательная программа **«Английский для дошкольников»** и тематическое планирование Комарова Ю.А. Цель: создание условий для овладения детьми английским языком как средством развития коммуникативных способностей детей, как инструментом их широкого взаимодействия с миром, обеспечения практики в разных видах деятельности и реализации творческой активности. В общем и целом обучение согласно настоящей программе направлено на формирование основ иноязычной коммуникативной компетенции у детей дошкольного возраста в условиях развития самостоятельности, познавательной и коммуникативной

активности, социальной уверенности и ценностных ориентаций, определяющих поведение, деятельность и отношение к миру.

- Парциальная образовательная программа математического развития дошкольников *«Игралочка»* / Л.Г. Петерсон, Е.Е. Кочемасова. Цель: создание условий для накопления каждым ребенком опыта деятельности и общения в процессе освоения математических способов познания действительности, что станет основой для его умственного и личностного развития, формирования целостной картины мира, готовности к саморазвитию и самореализации на всех этапах жизни.

Специальные условия для получения образования детьми с ограниченными возможностями здоровья описаны в АООП ДО:

- *Адаптированная основная образовательная программа дошкольного образования для детей дошкольного возраста с ранним детским аутизмом.* Целью АООП является проектирование социальных ситуаций развития ребенка с расстройствами аутистического спектра, развивающей предметно-пространственной среды, обеспечивающих позитивную социализацию, мотивацию и поддержку индивидуальности через общение, игру, познавательно-исследовательскую деятельность и другие формы активности на основе сотрудничества с взрослыми и сверстниками.

- *Адаптированная основная образовательная программа дошкольного образования для детей дошкольного возраста с общим недоразвитием речи (ОНР).* Целью данной Программы является построение системы работы в группе компенсирующей направленности для детей с общим недоразвитием речи в возрасте с 4 до 7 лет, предусматривающей полную интеграцию действий всех специалистов дошкольного образовательного учреждения и родителей дошкольников. Планирование работы во всех пяти образовательных областях учитывает особенности речевого и общего развития детей с общим недоразвитием речи. Комплексность педагогического воздействия направлена на выравнивание

речевого и психофизического развития детей и обеспечение их всестороннего гармоничного развития.

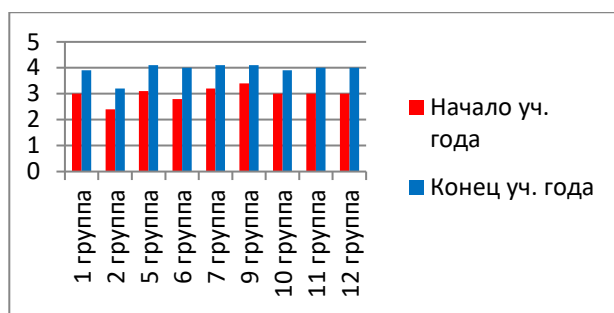
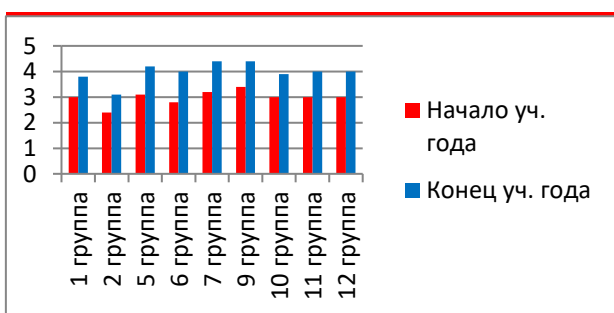
Планирование образовательной деятельности МБДОУ «Детский сад комбинированного вида №188» г.о. Самара на 2022-2023 учебный год

3.2. Результаты педагогической диагностики

Познавательное развитие

2020-2021 учебный год

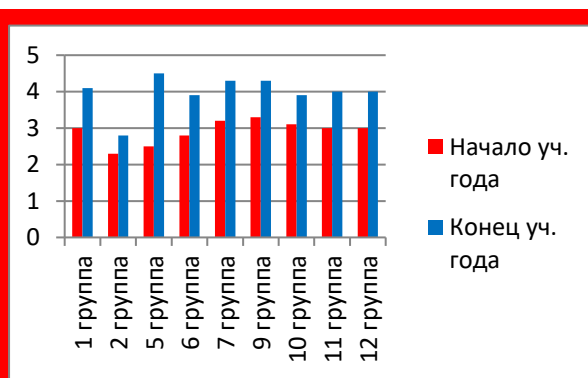
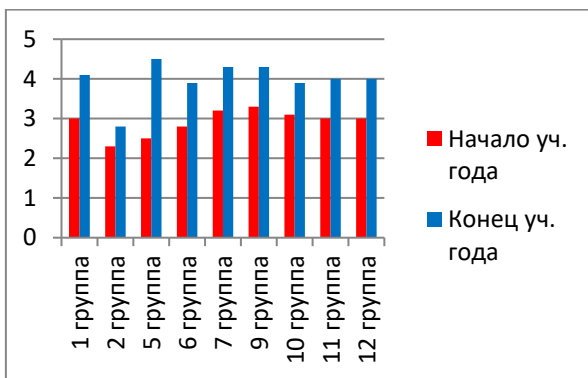
2021-2022 учебный год



Речевое развитие

2020-2021 учебный год

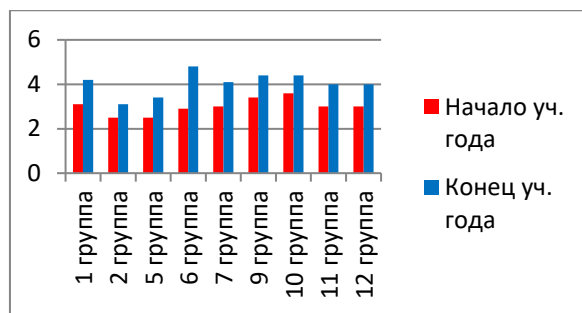
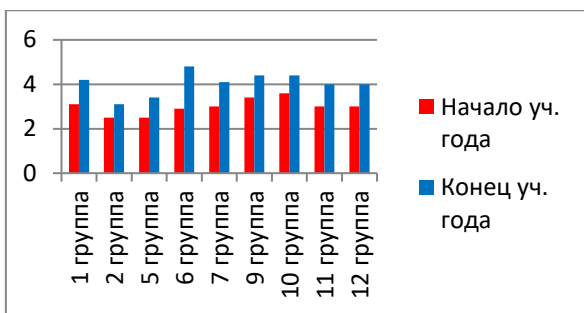
2021-2022 учебный год



Социально-коммуникативное развитие

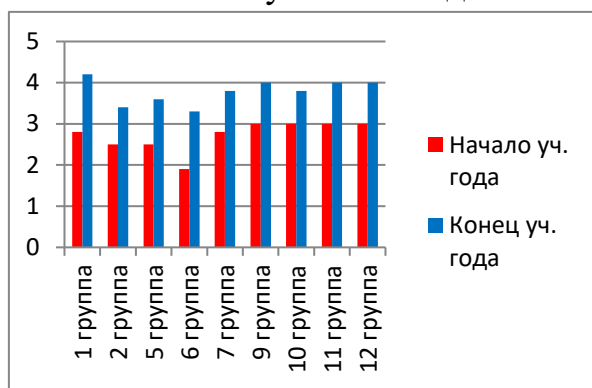
2020-2021 учебный год

2021-2022 учебный год

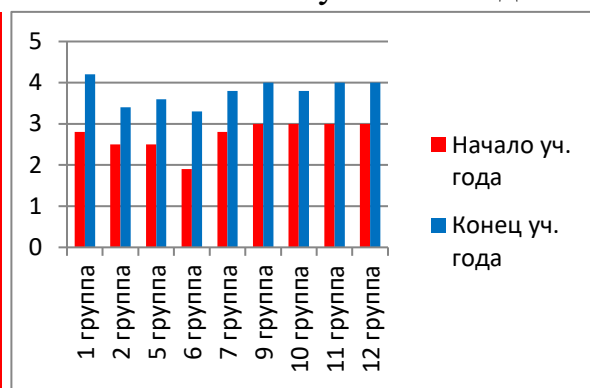


Художественно-эстетическое развитие

2020-2021 учебный год

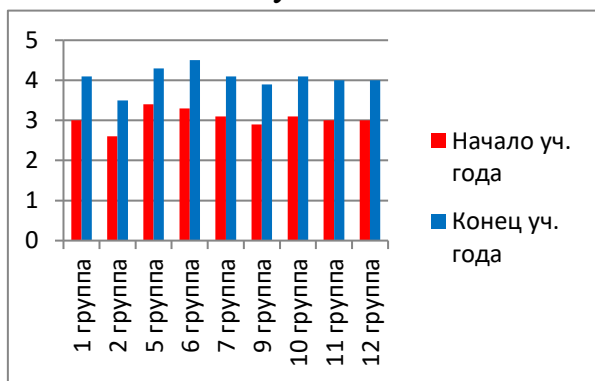


2021-2022 учебный год

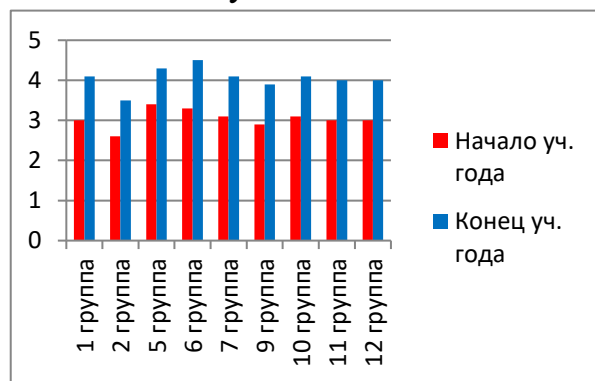


Физическое развитие

2020-2021 учебный год



2021-2022 учебный год



По итогам прошедшего учебного года (2021-2022) программный материал, по всем разделам реализуемых в ДОО образовательных программ, усвоен воспитанниками всех возрастных групп на оптимальном уровне.

3.3. *Дополнительные общеразвивающие программы*

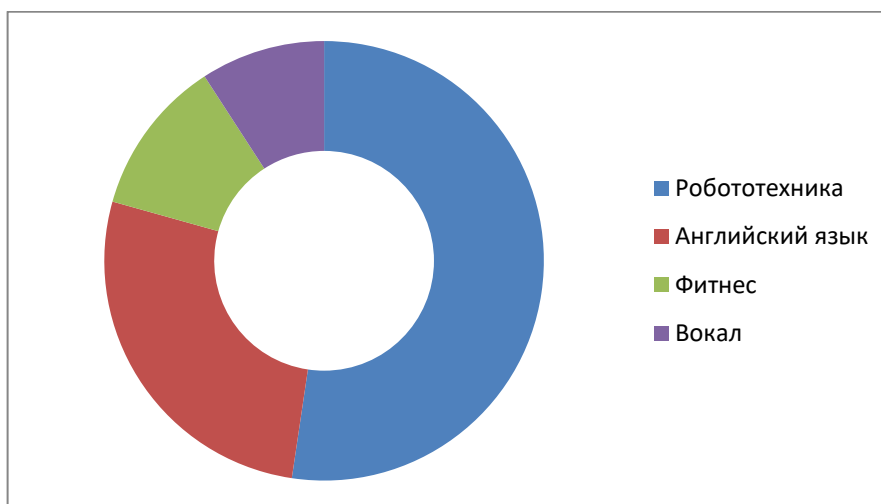
Учитывая интересы и возможности детей, проанализировав запросы родителей воспитанников – педагогами ДОО разработаны дополнительные общеобразовательные программы:

- Программа по конструированию и робототехнике **«Коди-робот»**. Целью программы является развитие технического творчества и формирование научно – технической профессиональной ориентации у детей дошкольного возраста средствами робототехники и конструирования.

- **«Английский язык для малышей»**. Целью программы является развитие языкового мышления, речевых механизмов, коммуникативных умений и познавательных способностей у детей дошкольного возраста средствами английского языка.

- **«Божья коровка»** вокальная студия. Программа направлена на развитие музыкальных способностей и певческих навыков у дошкольника, а также помогает накопить музыкальные впечатления и слуховой опыт, развить музыкальный слух, научиться петь, т.е. пользоваться своим музыкальным инструментом - голосом, приобщиться к искусству пения.

- **«Детский фитнес»**. Программа направлена на укрепление здоровья, улучшение физического развития и эмоционального состояния, воспитание у детей потребности в здоровом образе жизни.



3.4. Воспитательная работа и её направления

Для повышения эффективности воспитательного процесса в ДОУ разработана [Рабочая программа воспитания](#). Программа воспитания является компонентом основной образовательной программы дошкольного образования (далее – ДО). В связи с этим структура Программы воспитания

включает три раздела – целевой, содержательный и организационный, в каждом из них предусматривается обязательная часть и часть, формируемая участниками образовательных отношений.

Система воспитательной работы ДОО складывается на основе взаимодействия родителей и педагогов, включает в себя три взаимосвязанных блока, способствующих удовлетворению разнообразных потребностей дошкольников и формированию ключевых компетентностей:

- самостоятельная (экспериментальная) деятельность детей в условиях созданной взрослым развивающей среды;
- совместная (поисковая) с детьми деятельность взрослого (педагог, родители);
- обобщающие занятия, общение со сверстниками.

4. Оценка функционирования внутренней системы оценки качества образования

На основании «Закона об образовании в Российской Федерации» и в целях оптимизации и координации работы всех сотрудников ДОО для обеспечения качества образовательного процесса ДОО разработаны:

- [Положение о внутренней системе оценки качества образования в муниципальном бюджетном дошкольном образовательном учреждении «Детский сад комбинированного вида № 188» городского округа Самара](#)
- Приказ «Об организации рабочей группы по разработке и внедрению ВСОКО на базе МБДОУ «Детский сад комбинированного вида №188» г.о. Самара»
- Программа организации внутренней системы оценки качества образования (ВСОКО)
- План-график ВСОКО

**Результаты оценки качества образовательной деятельности
учреждения**

| № | Показатели, критерии оценки качества образовательной деятельности | Ед. измер. |
|-----|--|------------|
| 1 | Оценка качества с позиции открытости и доступности информации об образовательной деятельности | |
| 1.1 | на сайте ДОУ представлены нормативно-правовые документы, локальные акты, регламентирующие образовательную деятельность (в соответствии с Постановлением Правительства Российской Федерации от 10 июля 2013 года № 582 «Об утверждении Правил размещения на официальном сайте образовательной организации в информационно-телекоммуникационной сети «Интернет» и обновления информации об образовательной организации») | Да |
| 1.2 | на сайте ДОУ представлена информация о численности контингента, режимах пребывания и формах получения дошкольного образования | Да |
| 1.3 | на сайте ДОУ представлена информация о наличии специальных условий для организации образовательной деятельности с детьми с ОВЗ | Да |
| 1.4 | на сайте ДОУ представлена информация об уровне образования, уровне квалификации, аттестации, курсовой подготовке педагогических работников, реализующих программы дошкольного образования в соответствии с занимаемой должностью | Да |
| 1.5 | на сайте ДОУ представлена информация об уровне образования, уровне квалификации, аттестации, курсовой подготовке учебно-вспомогательного персонала, принимающих участие в реализуемых программах дошкольного образования в соответствии с занимаемой должностью | нет |
| 1.6 | на сайте ДОУ предусмотрена функция (функции) получения информации от получателей образовательных услуг (граждан), направленных на улучшение работы организаций (обратная связь) | Да |
| 2 | Оценка качества с позиции комфортности условий, в которых осуществляется образовательная деятельность | |
| 2.1 | материально-техническое и информационное обеспечение организации соответствуют требованиям ФГОС ДО и реализуемым образовательным программам | Да |

| | | |
|------|---|--------|
| 2.2 | в ДОУ предусмотрены условия для охраны и укрепления здоровья воспитанников дошкольного возраста | Да |
| 2.3 | в ДОУ предусмотрены условия для организации индивидуальной работы с воспитанниками дошкольного возраста | Да |
| 2.4 | в ДОУ предусмотрены условия для реализации программ дополнительного дошкольного образования | Да |
| 2.5 | в ДОУ предусмотрены условия для развития творческих способностей и интересов воспитанников дошкольного возраста | Да |
| 2.6 | в ДОУ предусмотрены условия для оказания психолого-педагогической, медицинской и социальной помощи воспитанников дошкольного возраста | Да/нет |
| 2.7 | в ДОУ предусмотрены условия для организации обучения и воспитания детей дошкольного возраста с ОВЗ | Да |
| 3 | Оценка качества с позиции проявления доброжелательности, вежливости и компетентности работников организации | |
| 3.1. | доля получателей образовательных услуг, проявивших положительную оценку в отношении доброжелательности и вежливости работников организаций, реализующих программы дошкольного образования | 94 % |
| 3.2 | доля получателей образовательных услуг, проявивших удовлетворенность компетентностью работников организаций, реализующих программы дошкольного образования | 89 % |
| 4 | Оценка качества с позиции удовлетворенности качеством образовательной деятельностью со стороны получателей образовательных услуг в организации | |
| 4.1. | доля родителей воспитанников, проявивших удовлетворенность материально-технической обеспеченностью дошкольных образовательных организаций | 85 % |
| 4.2 | доля родителей воспитанников, проявивших удовлетворенность качеством предоставляемых образовательных услуг, реализуемых в дошкольных образовательных организациях | 91 % |
| 4.3 | доля родителей воспитанников, готовых дать положительные рекомендации в отношении дошкольной образовательной организации родственникам и знакомым | 96 % |

| | | |
|-----|---|---------------------------|
| 4.4 | кол-во дней в году, пропущенных по болезни на одного воспитанника | 11 дней на 1 воспитанника |
|-----|---|---------------------------|

Вывод:

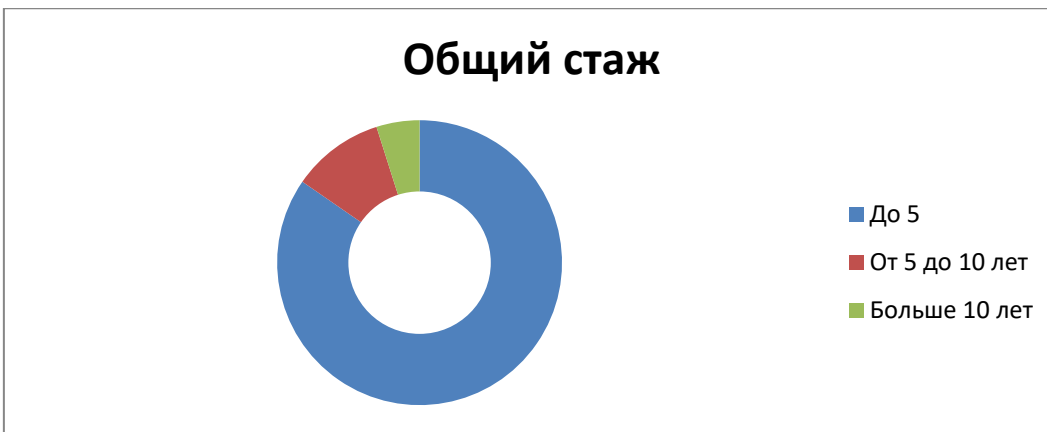
Эффективность управления в ДОО обеспечивает оптимальное сочетание традиционных технологий и современных тенденций (программирование деятельности ДОО в режиме развития, обеспечение инновационного процесса в ДОО, комплексное сопровождение развития участников инновационной деятельности).

Структура и механизм управления ДОО определяет его стабильное функционирование в соответствии с нормативными документами в сфере образования Российской Федерации. Демократизация системы управления способствует развитию инициативы участников образовательного процесса (педагогов, родителей (законных представителей), детей).

5. Оценка кадрового обеспечения

В МБДОУ работают – 32 педагогических работника.

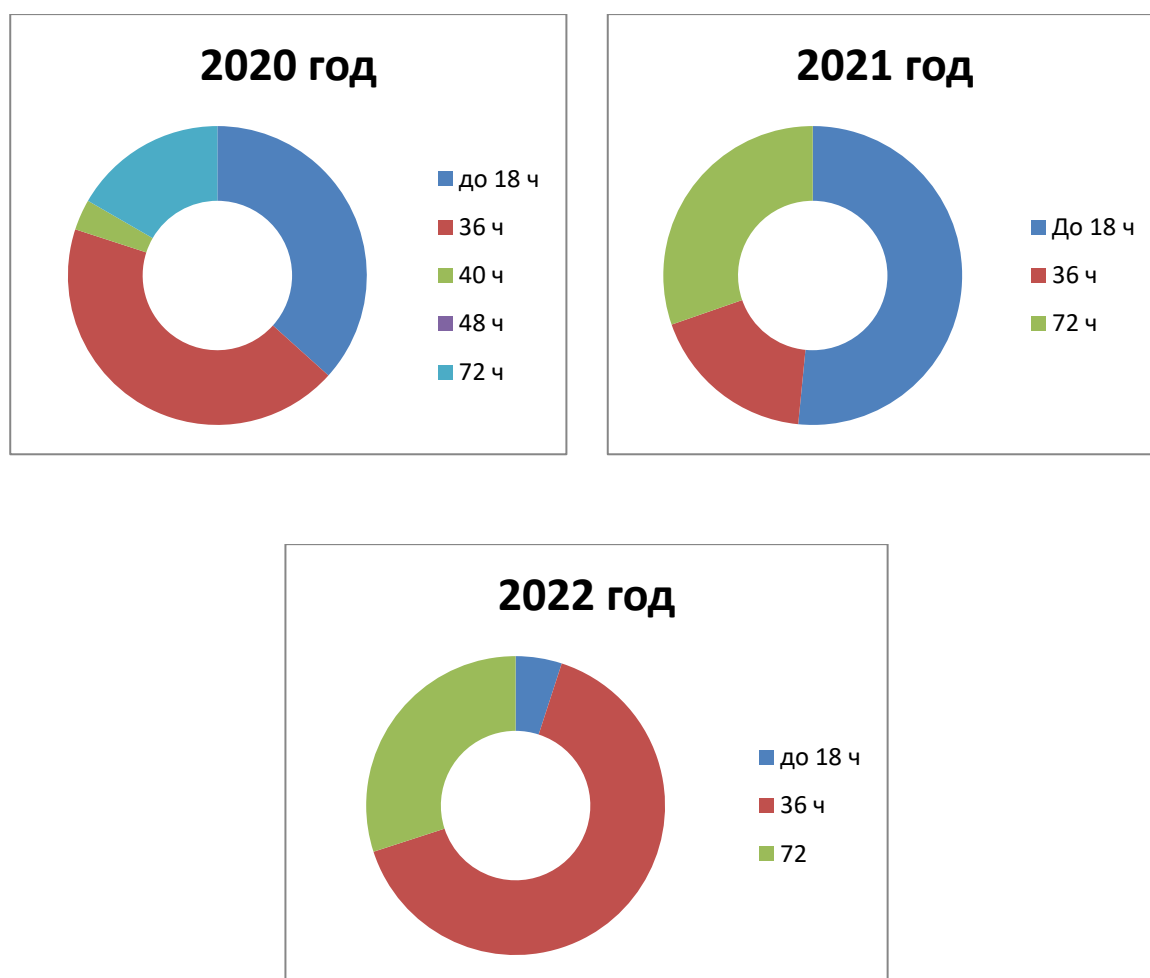
| 2020 год | | 2021 год | | 2022 год | |
|--------------------------|------------|--------------------------|------------|--------------------------|------------|
| Должность | Количество | Должность | Количество | Должность | Количество |
| Старший воспитатель | 1 | Старший воспитатель | 1 | Старший воспитатель | 1 |
| Воспитатели | 19 | Воспитатели | 23 | Воспитатели | 21 |
| Педагог – психолог | 2 | Педагог – психолог | 2 | Педагог – психолог | 2 |
| Инструктор ФИЗО | 2 | Инструктор ФИЗО | 2 | Инструктор ФИЗО | 2 |
| Музыкальный руководитель | 3 | Музыкальный руководитель | 2 | Музыкальный руководитель | 2 |
| Учитель – логопед | 4 | Учитель – логопед | 2 | Учитель – логопед | 3 |
| Учитель-дефектолог | 2 | Учитель-дефектолог | 2 | Учитель-дефектолог | 2 |



Динамика подготовки педагогов к аттестации и результаты аттестации в МБДОУ «Детский сад комбинированного вида № 188» г.о. Самара представлена за период 2020-2022 год:

| | Кол-во педагогов | Квалификационная категория присвоена впервые | Квалификационная категория подтверждена | Всего | Средний показатель |
|----------|------------------|--|---|-------|--------------------|
| 2020 год | 33 чел | Первая 1 чел | Высшая 1 чел | 2 | 6% |
| 2021 год | 32 чел | Высшая 2 чел Первая 2 чел | Высшая 1 чел Первая 1 чел | 6 | 19% |
| 2022 год | 32чел | Первая 3 чел Высшая 1 чел | Первая 1 чел Высшая 1 чел | 6 | 19% |

Прохождение курсов повышения квалификации



Важным направлением деятельности ДОУ является создание условий для профессионального развития и совершенствования педагогов:

1. Включение педагогов в творческую деятельность ДОУ, обеспечивающую развитие и саморазвитие профессиональной направленности:

– в ДОУ создана информационно-образовательная творческая среда, способствующая реализации творческого потенциала каждого воспитателя в отдельности и педагогического коллектива в целом (методические пособия, электронные наглядные пособия, мультимедиа коллекция, обеспечен доступ к сайту и другим информационным ресурсам в Интернет).

– [Методические разработки педагогов ДОУ](#)

2. Совершенствование профессиональных знаний и умений педагогов.

3. Стимулирование педагогов к развитию их педагогических способностей:

3.1. Награждение педагогов за активное участие в образовательной жизни детского сада.

3.2. Лучший опыт педагогов ДОО публикуется.

6. Оценка учебно-методического обеспечения

Обеспеченность методическими материалами и средствами обучения и воспитания

Сведения о наличии оборудованных учебных кабинетов

7. Оценка материально-технической базы

Состояние материально-технической базы и содержание здания детского сада соответствует целям и задачам образовательного учреждения, санитарным нормам и пожарной безопасности.

| № | Условия | Содержание |
|---|--|---|
| 1 | Соответствие санитарно – эпидемиологических требований. | Соблюдение правил и норм СанПиНа. Ежегодное прохождение медицинского осмотра всего коллектива ДООУ. Ежегодное обучение всего коллектива санитарному минимуму. |
| 2 | Пожарная безопасность | Соблюдение правил и норм пожарной безопасности. Наличие противопожарного оборудования и средств. Контроль со стороны администрации и пожарных инспекторов. |
| 3 | Средства обучения и воспитания в соответствии с возрастом и индивидуальными особенностями развития детей | Основная образовательная программа ДООУ. Печатные издания (методическая литература, книги для чтения, рабочие тетради и т.д.). Электронные образовательные ресурсы (сетевые образовательные ресурсы, мультимедийные универсальные энциклопедии и т.п.). Аудиовизуальные (слайды, слайд-фильмы, видеофильмы образовательные, учебные кинофильмы, учебные фильмы на цифровых носителях). Наглядные плоскостные (плакаты, иллюстрации настенные, магнитные доски); |

| | | |
|---|---|--|
| | | -демонстрационные (гербарии, муляжи, макеты, стенды, модели демонстрационные). Учебные приборы (компас, и т.д). Спортивное оборудование (автотренажёры, гимнастическое оборудование, спортивные снаряды, мячи и т.п.). |
| 4 | Оснащенность помещений развивающей предметно – пространственной средой. | Оснащенность развивающей предметно – пространственной среды соответствует требованиям ФГОС ДО. |

Дошкольное образовательное учреждение владеет, пользуется и распоряжается закрепленным за ним на праве оперативного управления имуществом в соответствии с его назначением, Уставом и законодательством Российской Федерации. Дошкольное образовательное учреждение несет ответственность перед собственником за сохранность и эффективное использование закрепленного за ним имущества.

В ДОУ имеются: игровые, спальные, приемные помещения, медицинский блок (смотровой кабинет, процедурный кабинет, изолятор), музыкальный зал, физкультурный зал, 2 кабинета педагога-психолога, 2 кабинета учителя –дефектолога, 4 кабинета для учителей-логопедов сенсорная комната, методический кабинет, кабинет заведующего, кабинет главного бухгалтера, кабинет заместителя заведующего по административно-хозяйственной части, пищеблок со всеми необходимыми цехами, прачечная, комната для сторожей, подсобные помещения.

В группах создана предметно-пространственная среда, соответствующая возрастным особенностям воспитанников, эстетическим и гигиеническим требованиям.

В групповых помещениях мебель стандартная, соответствует ростовым показателям. У каждого ребенка имеется индивидуальный шкаф для раздевания, ячейка для полотенца, кровать. В каждой группе мебель и оборудование установлены так, что каждый ребенок может найти место для занятий с точки зрения его эмоционального состояния. В каждой группе имеются уголки уединения, где ребенок может побыть один, успокоиться,

что особенно важно для детей с ранним детским аутизмом. Оборудованы логопедические уголки, т.к очень много детей с нарушениями речи.

Санитарные правила содержания детского сада выполняются в полном объеме. Предписания органов контроля отсутствуют.

Технические средства:

Телевизор – 3 шт., магнитофоны- 13 шт., музыкальные центры- 3 шт., мультимедийный проектор – 4 шт., интерактивная доска – 3 шт., видеокамера – 2 шт.

В учреждении имеется 7 компьютеров, 5 ноутбуков. Есть доступ в Интернет. Для открытости и общения с родителями существует официальный сайт и электронная почта учреждения.

В достаточном количестве имеется методическая литература, учебно-наглядные пособия для обеспечения воспитательно-образовательного процесса.

На территории детского сада имеются игровые площадки с игровым оборудованием, тентовые навесы, песочницы, спортивный игровой комплекс, малые конструкции.

На участке разбиты цветники, имеются клумбы, огород.

8. Результаты анализа показателей деятельности организации

Показатели

деятельности МБДОУ «Детский сад № 188» г.о. Самара

| № п/п | Показатели | Единица измерения | 2020 год | 2021 год | 2022 год |
|-------|--|-------------------|----------|----------|----------|
| 1. | Образовательная деятельность | | | | |
| 1.1 | Общая численность воспитанников, осваивающих образовательную программу дошкольного образования, в том числе: | чел | 305 | 320 | 314 |
| 1.1.1 | В режиме полного дня (8 - 12 часов) | чел | 285 | 298 | 314 |
| 1.1.2 | В режиме кратковременного пребывания (3 - 5 часов) | чел | 20 | 22 | 22 |

| | | | | | |
|-------|---|-------|--------------|--------------|--------------|
| 1.1.3 | В семейной дошкольной группе | чел | - | - | - |
| 1.1.4 | В форме семейного образования с психолого-педагогическим сопровождением на базе дошкольной образовательной организации | чел | - | - | - |
| 1.2 | Общая численность воспитанников в возрасте до 3 лет | чел | 30 | 31 | 31 |
| 1.3 | Общая численность воспитанников в возрасте от 3 до 8 лет | чел | 305 | 320 | 283 |
| 1.4 | Численность/удельный вес численности воспитанников в общей численности воспитанников, получающих услуги присмотра и ухода: | чел/% | 305/ 100 | 320/ 100 | 314/ 100 |
| 1.4.1 | В режиме полного дня (8 - 12 часов) | чел/% | 285/ 93,4 | 298/ 93,1 | 292/ 92,9 |
| 1.4.2 | В режиме продленного дня (12 - 14 часов) | чел/% | - | - | - |
| 1.4.3 | В режиме круглосуточного пребывания | чел/% | - | - | - |
| 1.5 | Численность/удельный вес численности воспитанников с ограниченными возможностями здоровья в общей численности воспитанников, получающих услуги: | чел/% | 72/ 23,6 | 68/ 21,2 | 85/ 27 |
| 1.5.1 | По коррекции недостатков в физическом и (или) психическом развитии | чел/% | 72/ 23,6 | 68/ 21,2 | 85/ 27 |
| 1.5.2 | По освоению образовательной программы дошкольного образования | чел/% | 72/ 23,6 | 68/ 21,2 | 85/ 27 |
| 1.5.3 | По присмотру и уходу | чел/% | | | |
| 1.6 | Средний показатель пропущенных дней при посещении дошкольной образовательной организации по болезни на одного воспитанника | день | 10 | 11 | 9 |
| 1.7 | Общая численность педагогических работников, в том числе: | чел | 33 | 32 | 32 |
| 1.7.1 | Численность/удельный вес численности педагогических работников, имеющих высшее образование | чел/% | 29/ 87,8 | 29/ 90,6 | 29/ 90,6 |
| 1.7.2 | Численность/удельный вес численности педагогических работников, имеющих высшее образование педагогической направленности (профиля) | чел/% | 25/ 75,7 | 25/ 78,1 | 25/ 78,1 |
| 1.7.3 | Численность/удельный вес численности | чел/% | 4/12,1 | 4/ | 4/ |

| | | | | | |
|-------|---|-------|---------|---------|---------|
| | педагогических работников, имеющих среднее профессиональное образование | | | 12,5 | 12,5 |
| 1.7.4 | Численность/удельный вес численности педагогических работников, имеющих среднее профессиональное образование педагогической направленности (профиля) | чел/% | 4/12,1 | 4/12,5 | 4/12,5 |
| 1.8 | Численность/удельный вес численности педагогических работников, которым по результатам аттестации присвоена квалификационная категория, в общей численности педагогических работников, в том числе: | чел/% | 21/63,6 | 22/68,7 | 22/68,7 |
| 1.8.1 | Высшая | чел/% | 12/36,3 | 11/34,3 | 12/54,5 |
| 1.8.2 | Первая | чел/% | 9/27,2 | 11/34,3 | 9/40,9 |
| 1.9 | Численность/удельный вес численности педагогических работников в общей численности педагогических работников, педагогический стаж работы которых составляет: | чел/% | 33/100 | 32/100 | 32/100 |
| 1.9.1 | До 5 лет | чел/% | 5/15,1 | 11/34,3 | 11/34,3 |
| 1.9.2 | Свыше 30 лет | чел/% | 4/12,1 | 3/9,3 | 3/9,3 |
| 1.10 | Численность/удельный вес численности педагогических работников в общей численности педагогических работников в возрасте до 30 лет | чел/% | 7/21,2 | 7/21,8 | 7/21,8 |
| 1.11 | Численность/удельный вес численности педагогических работников в общей численности педагогических работников в возрасте от 55 лет | чел/% | 5/15,1 | 5/15,6 | 5/15,6 |
| 1.12 | Численность/удельный вес численности педагогических и административно-хозяйственных работников, прошедших за последние 5 лет повышение квалификации/профессиональную переподготовку по профилю педагогической деятельности или иной осуществляемой в образовательной организации деятельности, в общей численности педагогических и | чел/% | 33/100 | 32/100 | 32/100 |

| | | | | | |
|--------|--|---------|---------------|---------------|---------------|
| | административно-хозяйственных работников | | | | |
| 1.13 | Численность/удельный вес численности педагогических и административно-хозяйственных работников, прошедших повышение квалификации по применению в образовательном процессе федеральных государственных образовательных стандартов в общей численности педагогических и административно-хозяйственных работников | чел/% | 33/100 | 32/100 | 32/100 |
| 1.14 | Соотношение «педагогический работник/воспитанник» в дошкольной образовательной организации | чел/чел | 1/9 | 1/10 | 1/10 |
| 1.15 | Наличие в образовательной организации следующих педагогических работников: | | | | |
| 1.15.1 | Музыкального руководителя | да/нет | да | да | да |
| 1.15.2 | Инструктора по физической культуре | да/нет | да | да | да |
| 1.15.3 | Учителя-логопеда | да/нет | да | да | да |
| 1.15.4 | Логопеда | | | | |
| 1.15.5 | Учителя-дефектолога | да/нет | да | да | да |
| 1.15.6 | Педагога-психолога | | да | да | да |
| 2. | Инфраструктура | | | | |
| 2.1 | Общая площадь помещений, в которых осуществляется образовательная деятельность, в расчете на одного воспитанника | кв. м | 790,2/ 2,5 | 790,2/ 2,5 | 790,2/ 2,5 |
| 2.2 | Площадь помещений для организации дополнительных видов деятельности воспитанников | кв. м | 123,6 | 123,6 | 123,6 |
| 2.3 | Наличие физкультурного зала | да/нет | да | да | да |
| 2.4 | Наличие музыкального зала | да/нет | да | да | да |
| 2.5 | Наличие прогулочных площадок, обеспечивающих физическую активность и разнообразную игровую деятельность воспитанников на прогулке | да/нет | да | да | да |